

Manuál k čerpadlům AquaForte DM-Vario WiFi

Upozornění:

- Použijte prosím adaptér a související příslušenství, které je součástí dodávky.
- Nevkládejte čerpadlo do hořlavých, výbušných a korozivních kapalin.
- Nepoužívejte čerpadlo při teplotě vody vyšší než 35°C.
- Maximální hloubka vody 2metry.
- Neponořujte zástrčku do vody nebo jiných kapalin.
- Nedovoďte dětem nebo nezkušeným osobám obsluhovat nebo si hrát s výrobkem.

1. Úvod

Čerpadla DM-Vario WiFi jsou kontrolována a testována, aby byla zajištěna bezpečnost a provozní výkon produktu. Před použitím si pozorně přečtěte tento návod, abyste předešli jakémukoli poškození výrobku v důsledku nesprávné obsluhy nebo údržby, které by mohlo způsobit poškození čerpadla.

Vlastnosti čerpadla

1. Funkce ovládání Smart WiFi.
2. Funkce ovládání režimu Smart AP (nepotřebuje systém routeru).
3. Použití nasucho a pod vodou.
4. S keramickou hřídelí a vysoce kvalitním keramickým ložiskem SIC, antikorozi.
5. Ruční a chytré nastavení volby průtoku.
6. Bezkartáčový motor s permanentním magnetem, úspora energie 40 %.
7. Vhodné pro vnitřní i venkovní použití.
8. Provozní frekvence WiFi 2412 - 2472 MHz.
9. Max. E.I.R.P výkon 18,96dBm. (E.I.R.P. Ekvivalentní izotropní vyzářený výkon)

2. Použití

1. Používá se jako ponorné čerpadlo: hladina vody by měla přesahovat vstup do čerpadla, aby nedocházelo k čerpání vzduchu. Spojka čerpadla je navržena se závitem standardní velikosti, který lze připojit ke společným hlavicím fontán a vodovodním trubkám.
2. Používá se jako čerpadlo pro suché použití: čerpadlo by mělo být umístěno níže, než je úroveň hladiny čerpané vody, aby se zajistilo proudění vody do vodního čerpadla.

Provozní instrukce

Zvolte vhodné umístění čerpadla a v případě zapojení nasucho připojte nasávání. Před zpuštěním musí být čerpadlo dobře zavodněné.

Čerpadlo musí být připojeno ke zdroji elektrické energie přes proudový chránič 30mA.

Upozornění:

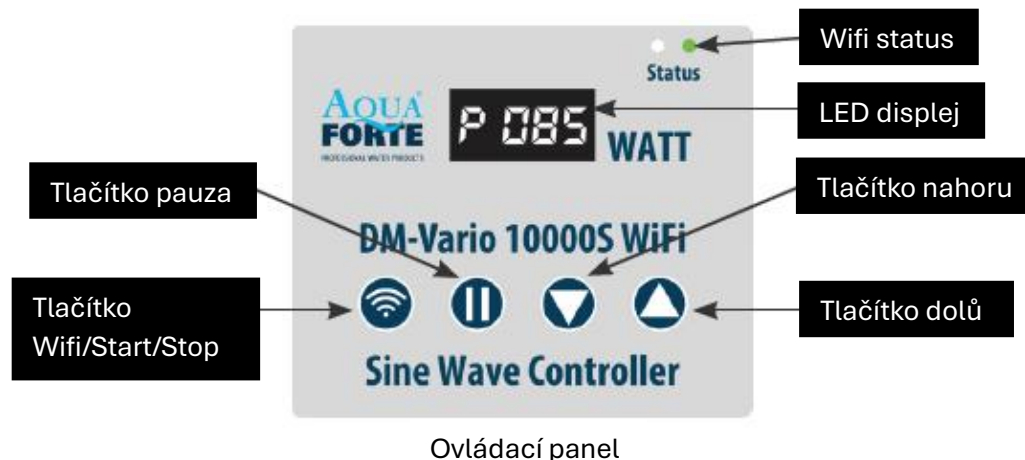
- Před čištěním, údržbou a manipulací vždy odpojte čerpadlo od napájení.
- Snažte se vyhnout provozu čerpadla nasucho.
- Nezvedejte čerpadlo pouze za napájecí kabel.
- Nepoužívejte čerpadlo v teplé kapalině.
- Čerpadlo nelze používat v bazénu.
- Tento produkt má několik ochranných funkcí. Když čerpadlo vstoupí do stavu ochrany, odpojte jej a opět zapojte, aby se obnovila normální funkce čerpadla.

3. Vlastnosti ovladače

- Nastavitelný průtok a výška výtlačku

- Režim „Feed“, pauza, časování zpoždění, Wifi, restart
- Funkce paměti zajišťuje činnost čerpadla při zachování původního parametru.

Provozní funkce



3.1 Ruční ovládání

Po propojení s čerpadlem se ovladač nastaví podle poslední operace, na displeji se zobrazí normální blokovácí panel. Na displeji se zobrazí "P XXX", kde "P" je zkratka pro "Power" (výkon) a "XXX" je skutečný příkon ve wattech (v příkladu 85 W). Když se dotknete tlačítek nahoru / dolů, na displeji se zobrazí průtok v %, který lze nastavit od 30 do 100 %. Když se dotknete tlačítka "II"(pauza), na displeji se zobrazí "c 001", čerpadlo přestane pracovat na počet minut, který je zobrazen na displeji (v tomto příkladu 1 minuta). Dobu pauzy můžete nastavit pomocí aplikace APP. Po uplynutí doby pauzy bude čerpadlo opět pracovat. Pokud během doby pauzy stisknete tlačítko "II", dojde k ukončení režimu "Pauza" a čerpadlo bude opět pracovat. Když se dotknete tlačítka "Wifi", čerpadlo se zastaví a na displeji se zobrazí nápis "OFF", opětovným dotykem "Wifi" čerpadlo opět spustíte.

Poznámky: Když čerpadlo přejde do režimu časovače nastaveného aplikací APP, na displeji LED se zobrazí P.XXX. Režim časovače ukončíte stisknutím obou tlačítek "nahoru / dolů".

3.2 Popis a použití WiFi tlačítek a zobrazení



Režim chytré konfigurace



Režim AP konfigurace

Instrukce Wifi kontrolky WiFi a tlačítek WiFi

A. Stiskněte tlačítko WiFi po dobu asi 5 sekund, červená a zelená kontrolka WiFi bude střídavě blikat. Pumpa je v režimu Smart configuration - chytré konfigurace.

B. Stiskněte tlačítko WiFi po dobu asi 10 sekund, červená a zelená kontrolka WiFi současně zablikají. Pumpa je v režimu AP konfigurace a režimu přímého připojení AP.

Poznámka: Po připojení zelená kontrolka WiFi stále svítí a již neblíká.

3.3 Funkce zámku tlačítek

Když čerpadlo běží, stiskněte tlačítka “nahoru nebo dolů” na tři sekundy, dokud nebude LED kontrolka blikat po dobu 3 sekund, tlačítka ovladače jsou nyní zamčená; Podobně znovu stiskněte tlačítka “nahoru nebo dolů” na 3 sekundy, kontrolka LED tři sekundy bliká, ovladač je odemčen.

3.4 Režim ochrany obrazovky displeje

Když je ovladač připojen k napájení a nedotknete se ovládacích tlačítek po dobu delší než 17 sekund, obrazovka se zobrazí v méně jasném stavu a přejde do režimu spořiče obrazovky. Po stisknutí libovolného tlačítka se jas obrazovky vrátí k normálnímu jas.

3.5 Funkce paměti dat

Když se napájení vypne a znovu zapne, regulátor se vrátí do posledního zvoleného nastavení.

Technické specifikace

Typ	Příkon Wattů	Max.průtok m3/hod	Max.výtlak
AqaForte DM-vario 10000S Wifi	85	10	5,5 m
AqaForte DM-vario 20000S Wifi	130	18,5	7,5 m
AqaForte DM-vario 30000S Wifi	450	29	10 m

4. Stažení aplikace a pokyny

4.1 Stažení

Aplikace je pod názvem „Aqua Forte“ k dispozici ke stažení v App Store pro uživatele Apple nebo Google Play pro uživatele systému Android. Uživatel může vyhledat „Aqua Forte“ v App Store nebo Google Play a stáhnout si aplikaci. Alternativně může uživatel naskenovat QR kód na obalu nebo uživatelské příručce a stáhnout si aplikaci. (Poznámka: Funkce skenování v některých zemích nebo oblastech nemusí být pro správné načtení QR kódu k dispozici.)

4.2 Registrace uživatele, přihlášení a reset hesla

1. Registrace účtu

Enter email address

Enter your password

readed Licensing and Privacy protocol

Log in

Create account

Forget password?

Create your account

Enter email address

Create password

Confirm password

Create account

Register by phone number

(Mainland china only)

A. Otevřete aplikaci Aqua Forte a klepněte na Vytvořit nový účet.

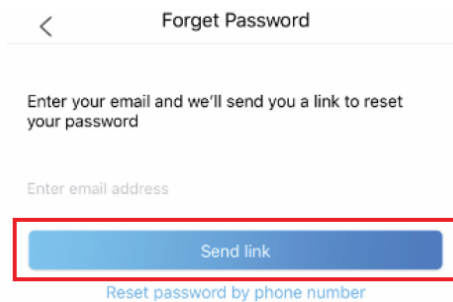
B. Vyberte způsob registrace e-mailem, vyplňte požadované informace a klepněte na Vytvořit účet;

C. Po registraci se vraťte zpět na přihlašovací stránku. Pro přihlášení zadejte účet a heslo.

Poznámka: Registrace telefonního čísla je platná pouze pro pevninskou Čínu.

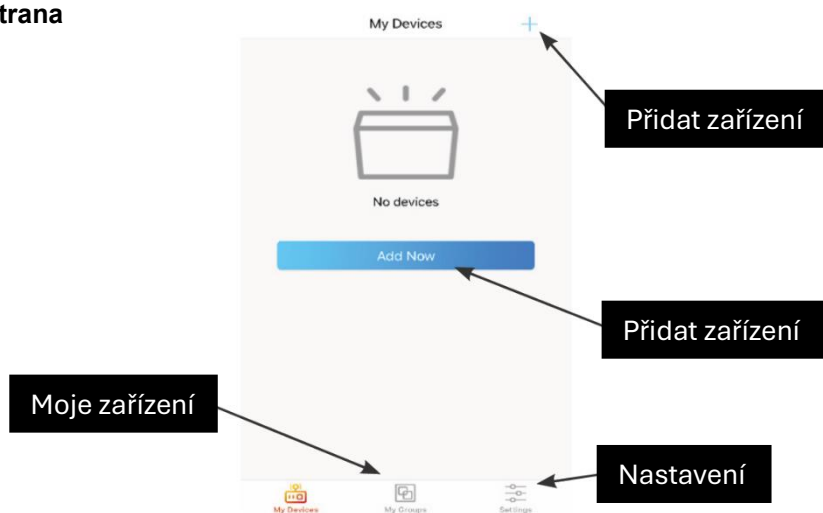
2. Reset hesla

Klepněte na Forget Password - zapomenuté heslo na přihlašovací stránce. Zadejte svou e-mailovou adresu a klepněte na Odeslat odkaz. Zkontrolujte svůj e-mail a podle pokynů resetujte heslo. Poté se vraťte na přihlašovací stránku a zadejte svůj účet a nové heslo pro přihlášení.



5. Aplikace

5.1 Hlavní strana



5.2. Přidat nové čerpadlo



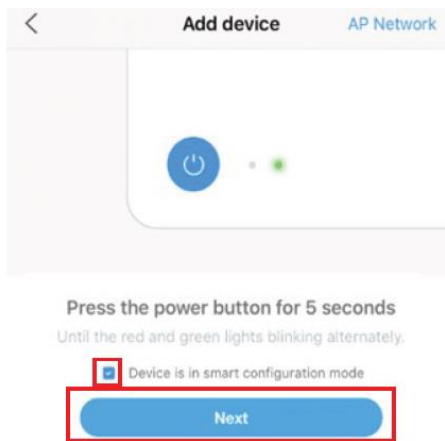
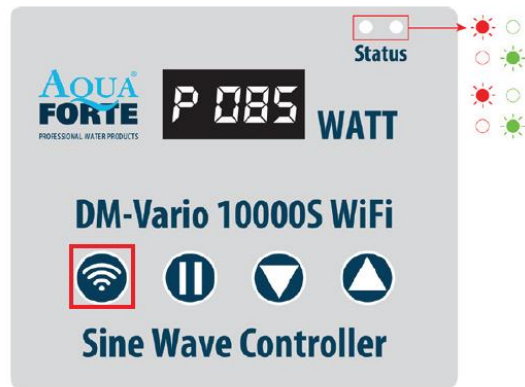
Klepněte na „Add Now“ – přidat nebo klepnutím na ikonu „+“ vpravo nahoře a klepněte na ikonu „Pump/Controller“.

5.3 Režim konfigurace

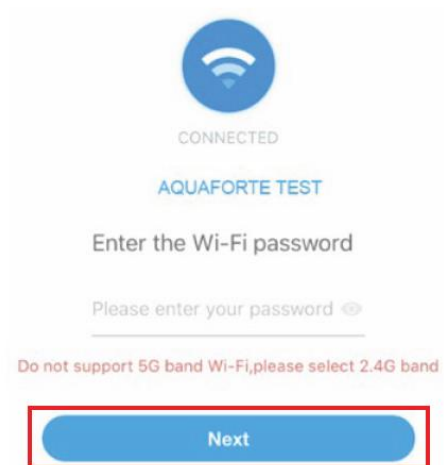
Před konfigurací se ujistěte, že je váš telefon připojen k 2,4G pásmu WiFi. Existují dva konfigurační režimy, Smart configuration a AP Configuration. Vyberte jeden režim pro připojení zařízení.

1. Režim Smart Configuration

Stiskněte tlačítko Wi-Fi asi na 5 sekund, červená a zelená kontrolka Wi-Fi bude střídavě blikat. Pumpa je v režimu Smart Configuration - chytré konfigurace.



Vyberte potvrzení „Device is in smart configuration mode“ a poté klepněte na „Next“, spustíte inteligentní konfiguraci.



Následuj instrukce. Zadejte heslo WiFi a klepněte na Next.



Ujistěte se, že vaše zařízení, telefon a router jsou během procesu konfigurace co nejbližší. Na stránce se zobrazí všechna zařízení. Vyberte požadavek na přidání zařízení, klepněte na název zařízení a poté klepněte na „Confirm to add“ – potvrdit přidání.



Success! Start to set up your device.

Tap "Start" to start using your device.

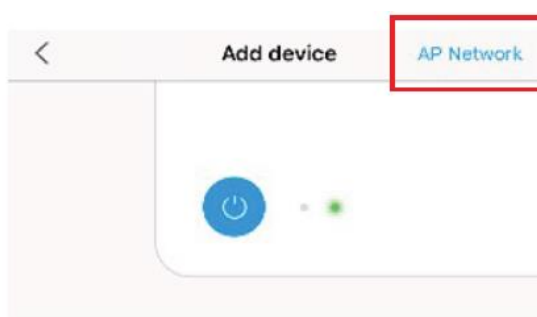


Klepnutím na „Start“ začnete používat své zařízení.

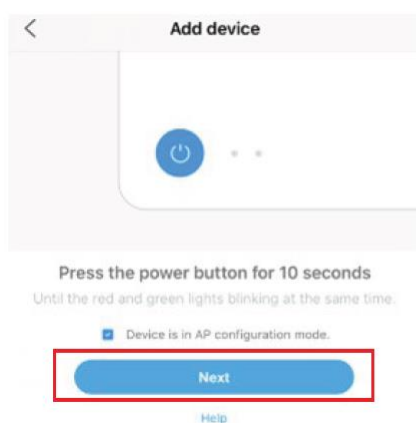
2. Konfigurace



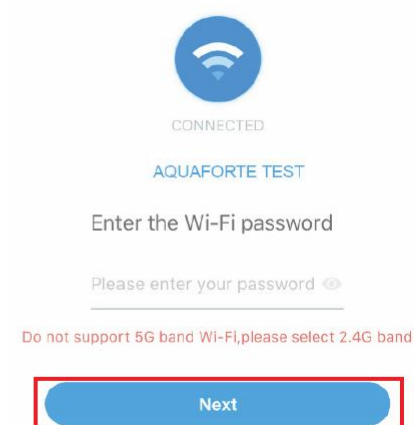
Stiskněte tlačítko Wi-Fi na přibližně 10 sekund, červená a zelená kontrolka Wi-Fi budou současně blikat. Čerpadlo je v režimu konfigurace AP a režimu přímého připojení AP.



Klepnutím na „AP Network“ v pravém horním rohu na stránce Add device vstoupíte do konfigurace AP.



Klepnutím na „AP Network“ v pravém horním rohu na stránce Add device vstoupíte do konfigurace AP. Vyberte potvrzení „Device is in AP configuration mode“ a klepněte na „Next“.

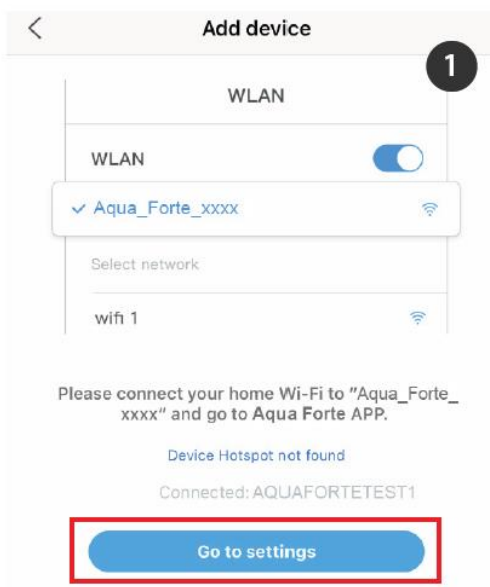


Zadejte heslo WiFi a klepněte na „Next“.

3. Poznámka: Vzhledem k odlišnému operačnímu systému budou IOS a Android fungovat odlišně v následujících detailech:

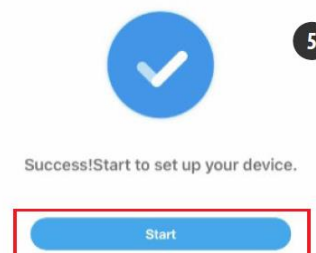
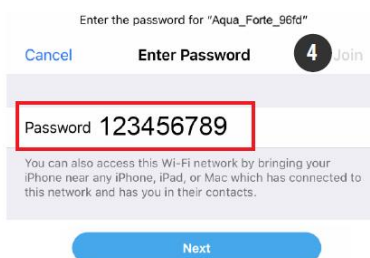
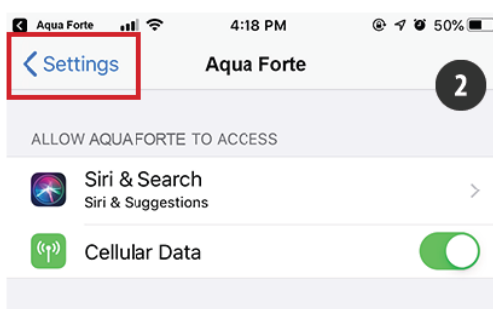
IOS systém:

Po zadání hesla WiFi musíte manuálně přepnout WiFi telefonu na „Aqua_Forte_WiFi-xxxx“, což je konkrétní operace, jak je uvedeno níže:



Klepněte na Go to settings - přejít na nastavení (obrázek 1). Klepnutím na „Settings“ v levém horním rohu přejděte na stránku nastavení mobilního telefonu (obrázek 2), poté přejděte na stránku nastavení WiFi (obrázek 3).

Přejděte do Nastavení > WiFi a vyberte Aqua_Forte_WiFi-xxxx” s heslem 123456789. Připojte Aqua Forte-WiFi (obrázek 4).

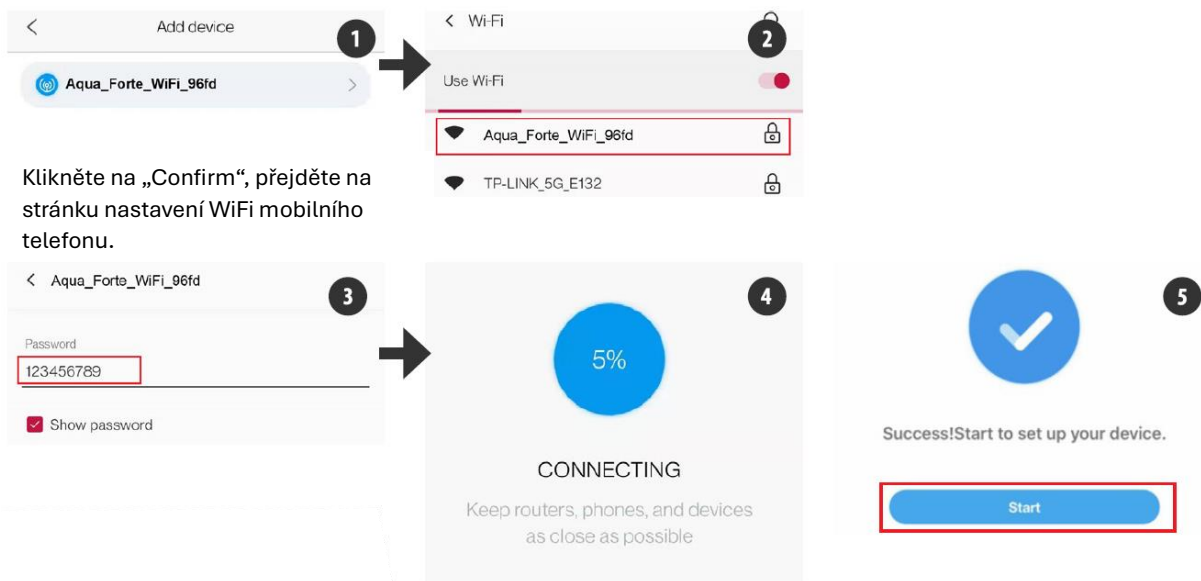


Po úspěšném připojení klepněte na „Aqua Forte“ pro návrat zpět do APP.

Konfigurace se spustí automaticky. Klepněte na „Start“ (obrázek 5) pro ovládání zařízení po úspěšném přidání zařízení.

Android:

Po zadání hesla WiFi je třeba ručně přepnout připojení WiFi "Aqua_Forte_WiFi_xxxx". Konkrétní operace je následující.



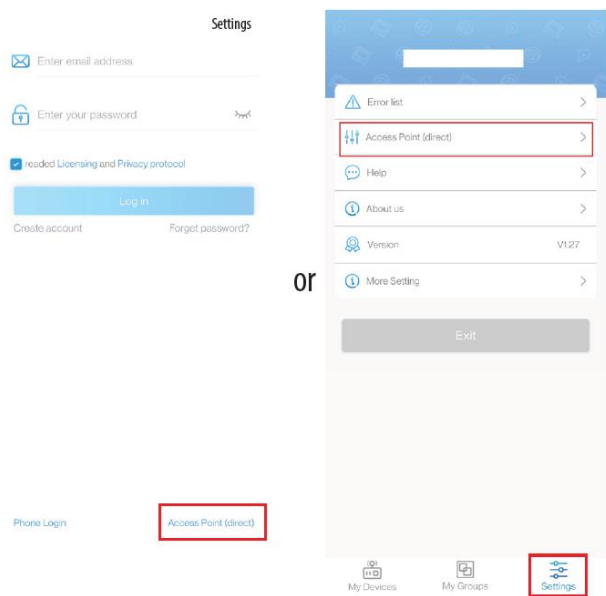
Klikněte na „Confirm“, přejděte na stránku nastavení WiFi mobilního telefonu.

Na obrazovce Nastavení WiFi (obrázek 2) přepněte WiFi mobilního telefonu na „Aqua_Forte_WiFi-xxxx“ s heslem 123456789 (obrázek 3). Po úspěšném připojení se vraťte do APP a počkejte.

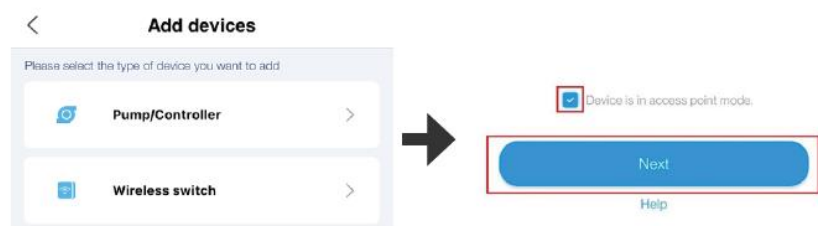
4. Hotspot (přímé připojení AP)

Stiskněte tlačítko WIFI na zařízení po dobu 10 sekund, dokud se vedle symbolu WiFi neobjeví blikající symbol „AP“, a uvolněte jej.

1. V přihlašovacím rozhraní APP klepněte na připojení Access Point (direct) vpravo dole nebo klepněte na přihlášení pro vstup do hlavního rozhraní a vyberte připojení Access Point (direct) v Nastavení.



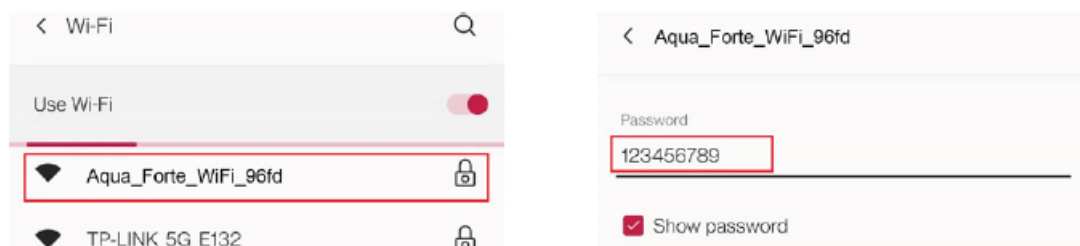
2. Vyberte typ zařízení, zaškrtněte potvrzené zařízení pro vstup do režimu AP hotspot a klepněte na Next.



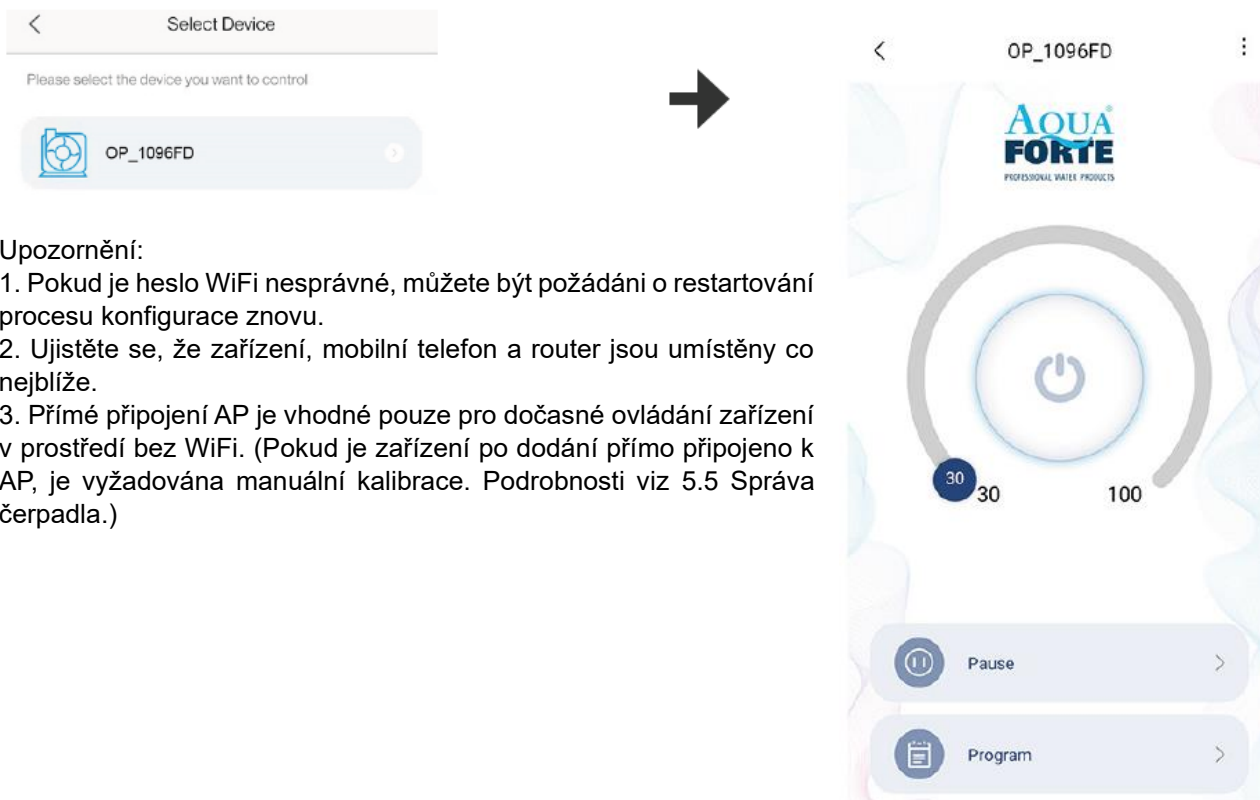
3. Klepněte na Confirm - potvrdit. Přejděte do rozhraní pro nastavení WIFI telefonu.



4. Vyberte hotspot „Aqua_Forte_WiFi-xxxx“ vydávaný zařízením (název je stejný jako název zařízení), zadejte heslo 123456789 a klepněte na Connection - připojení. Po úspěšném připojení se ručně vraťte do APP.



5. Počkejte, až se zařízení připojí, a klepnutím na zařízení přejděte do ovládacího rozhraní.



Upozornění:

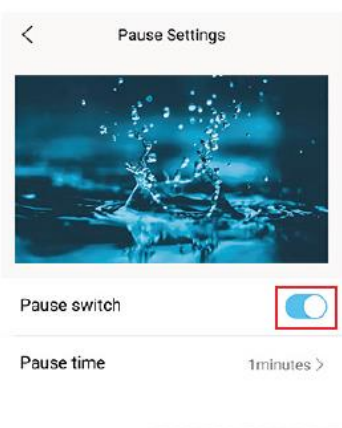
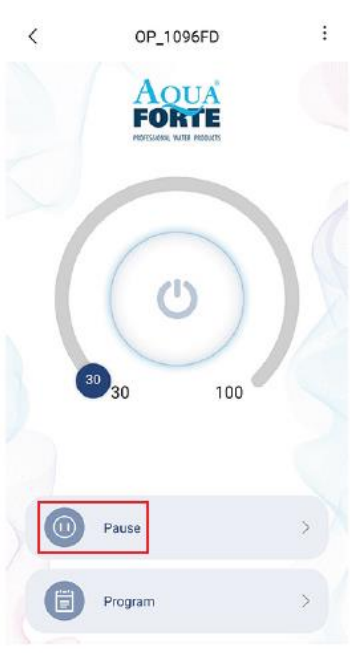
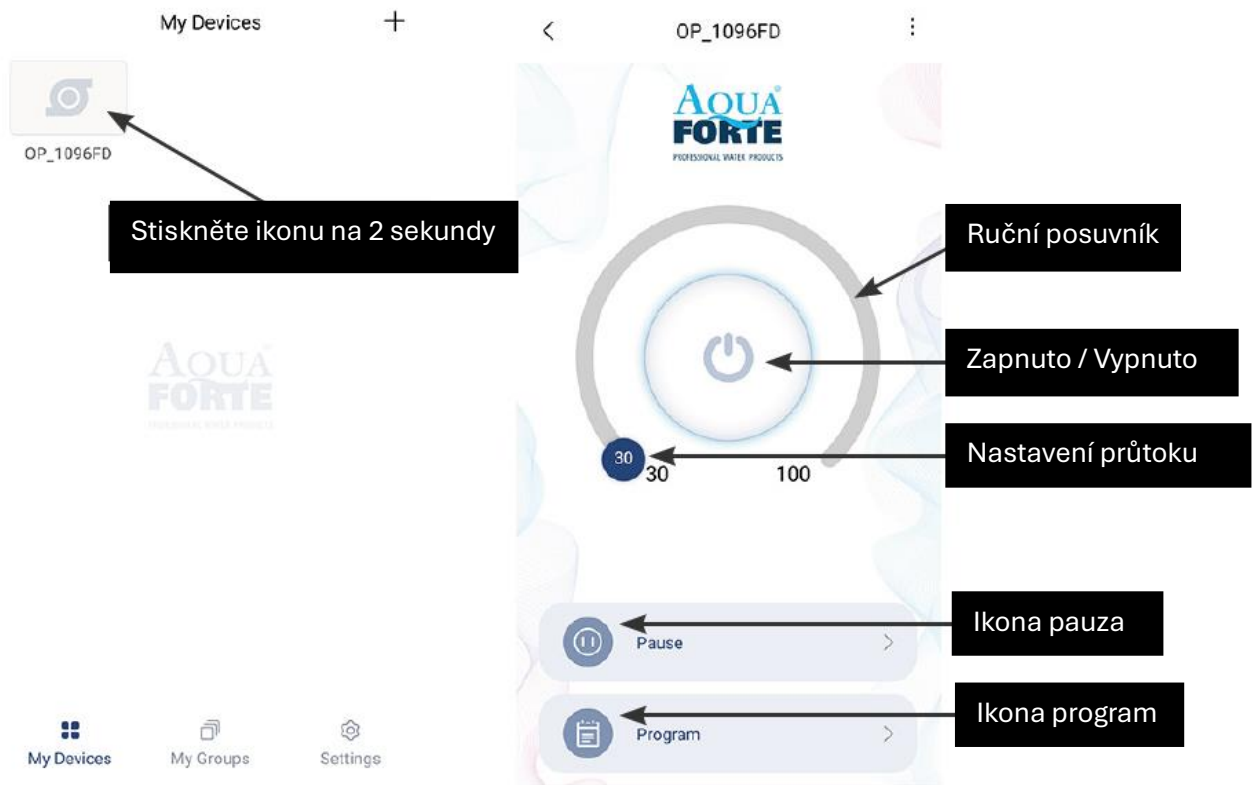
1. Pokud je heslo WiFi nesprávné, můžete být požádáni o restartování procesu konfigurace znovu.
2. Ujistěte se, že zařízení, mobilní telefon a router jsou umístěny co nejbližší.
3. Přímé připojení AP je vhodné pouze pro dočasné ovládání zařízení v prostředí bez WiFi. (Pokud je zařízení po dodání přímo připojeno k AP, je vyžadována manuální kalibrace. Podrobnosti viz 5.5 Správa čerpadla.)

5.4 Ovládání čerpadla

Po úspěšném přidání čerpadla dlouze stiskněte ikonu čerpadla po dobu 2 sekund, abyste vstoupili na stránku jeho ovládání.

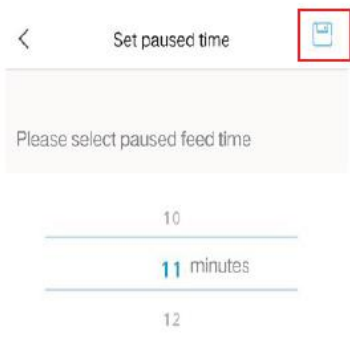
1. Manuální režim:

Přetažením ukazatele průběhu (znázorněného obloukem) změňte hodnotu průtoku čerpadla. Minimální průtok je 30 % a maximální 100 %.



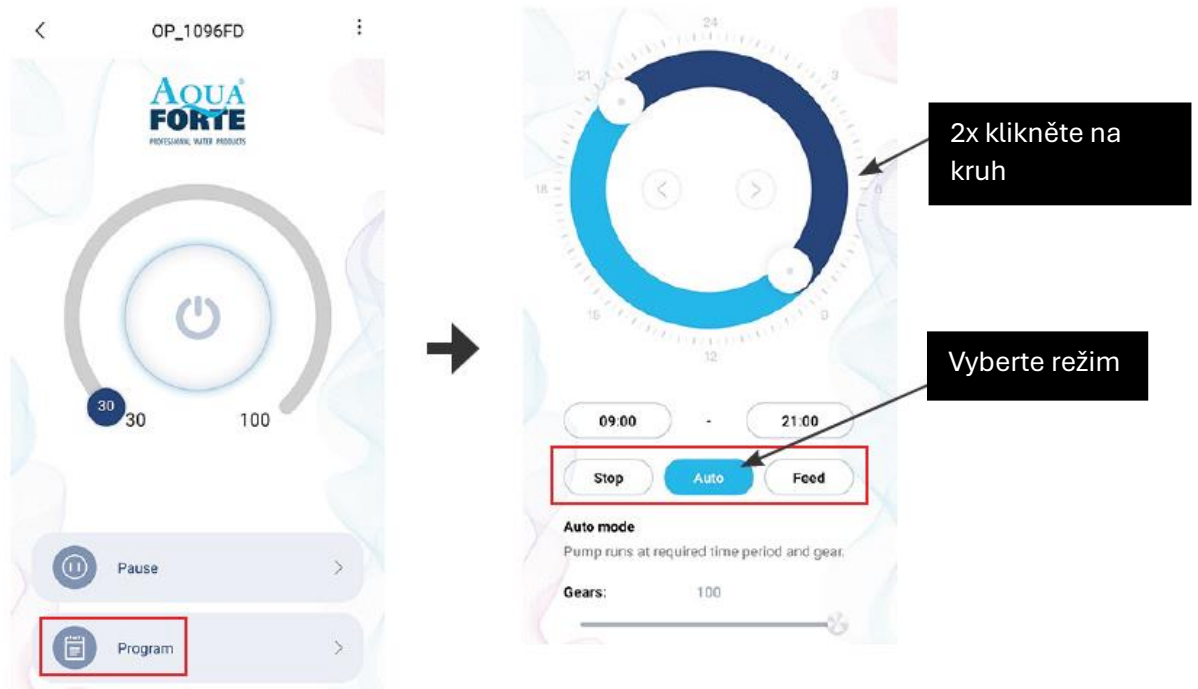
Režim ruční pauzy:
 Čerpadlo přestane fungovat okamžitě podle nastavené doby pauzy. Podržáním ikony "Pauza" na 2 sekundy vstoupíte do nastavení pauzy.

Nastavte čas pauzy, zapněte vypínač a poté klepněte na uložit a vrátit.

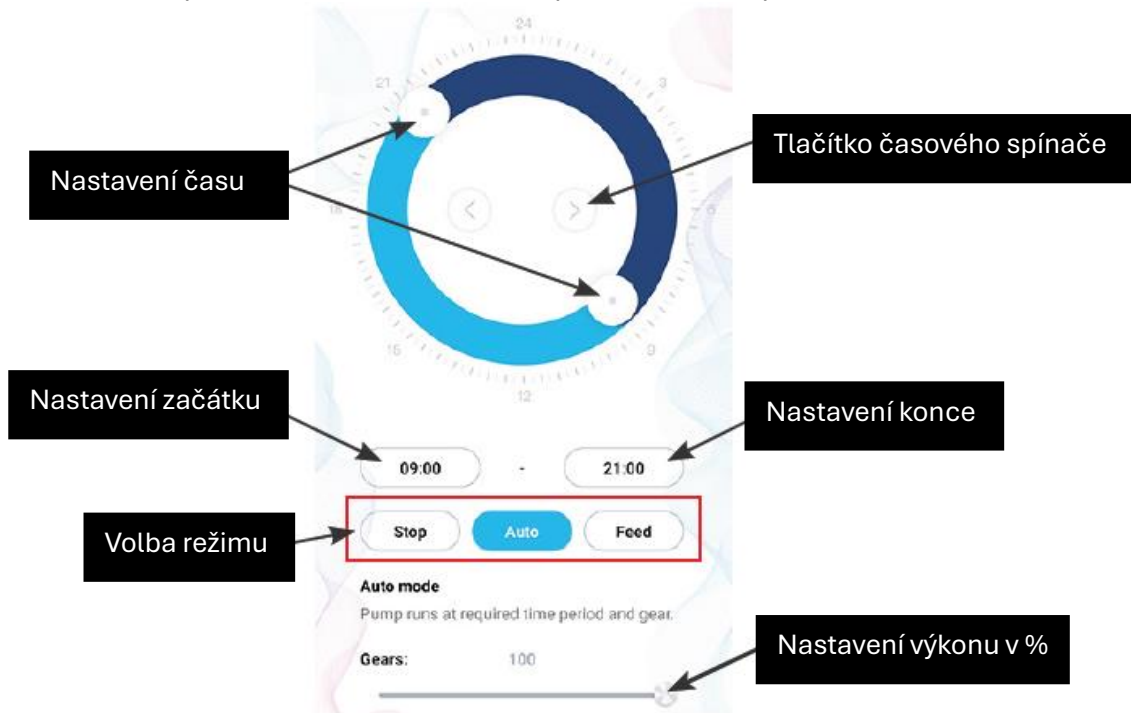


2. Režim programu:

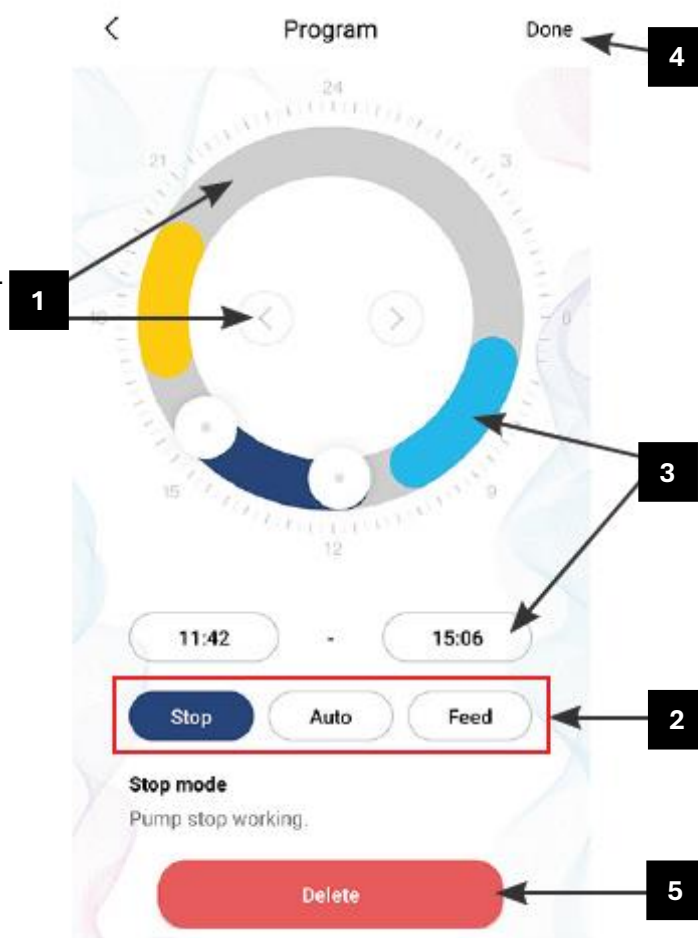
Podržení ikony "Program" po dobu 2 sekund vstoupíte na stránku nastavení a nastavíte pracovní režim čerpadla v různých časech každý den, včetně zastavení čerpadla, automatiky a napájení.



Klepněte na ikonu „Stop, Auto, Feed“ nebo dvakrát klepněte na kruh a upravte každé časové období.



1. Poklepáním na oblast prázdného kruhu přidejte časové období programu nebo použijte tlačítko časového spínače pro přepnutí do oblasti prázdného kruhu a automaticky přidejte časové období programu.
2. Zvolte pracovní režim časového období programu
3. Přetažením posuvníku upravte čas začátku a konce nebo přímo upravte čas začátku a konce.
4. Klepnutím na „Done“ – hotovo uložíte nastavení plánu.
5. Pokud chcete smazat aktuální období nastavení, klepněte na Delete - odstranit.

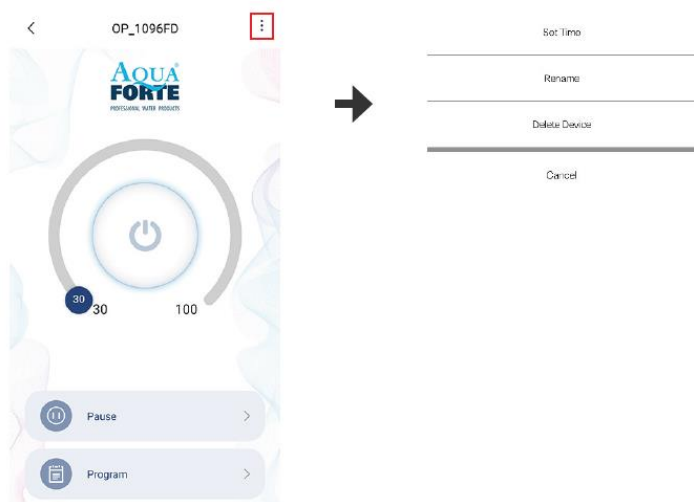


Po dokončení nastavení se vraťte zpět na hlavní stránku a klepnutím na ikonu „Program“ spusťte režim programu.

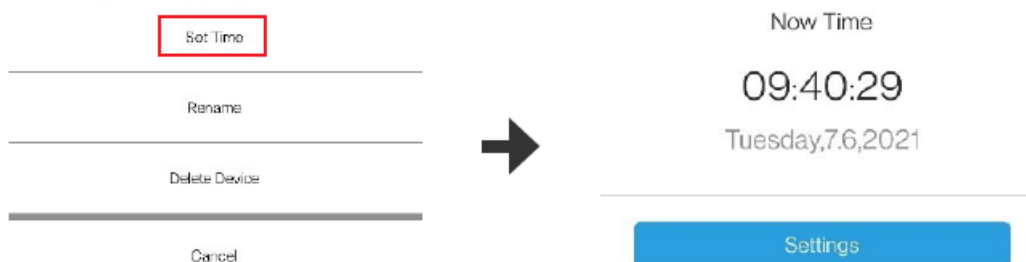
Poznámka: Programový režim se uzavře, pokud ručně nastavíte stupeň průtoku (účinek režimu Program po ukončení manuálního režimu).

5.5 Správa čerpadla

Na hlavní stránce zařízení klepněte v pravé horní části na stránku správy zařízení. Uživatel může kalibrovat čas, přejmenovat, smazat zařízení. Chcete-li přidat zařízení zpět, musíte znovu zahájit konfiguraci.



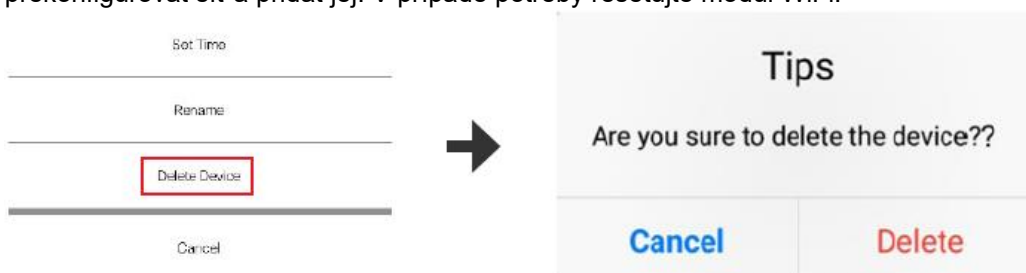
1. Tovární čas zařízení nemusí být přesný, pokud chcete poprvé použít režim přímého připojení AP mobilního telefonu, musíte nastavit čas kalibrace (klepněte na „set time“).



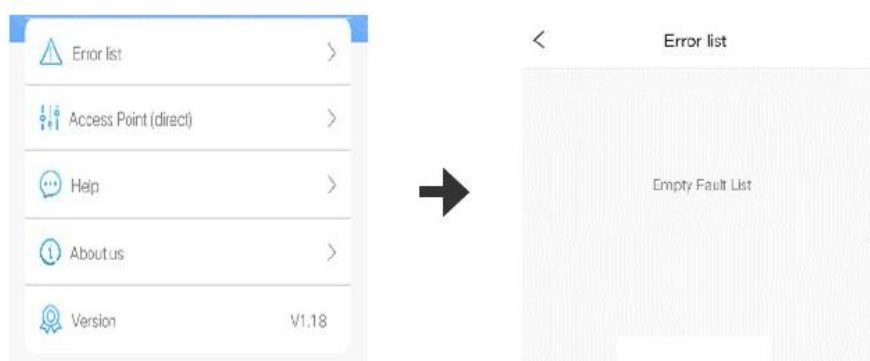
2. Uživatelé mohou také změnit název čerpadla pro usnadnění správy.



3. Aktuální čerpadlo můžete také odstranit, ale pokud chcete přidat další čerpadlo, měli byste překonfigurovat síť a přidat jej. V případě potřeby resetujte modul WiFi.



5.6 Indikace poruchy



Kód chyby LED a popis chyby aplikace:

Když ovladač funguje abnormálně, ovladač zobrazí chybový kód a bliká varování, když vstoupíte do APP, zobrazí se pole se zmínkou s vysvětlením kódu, jak je uvedeno níže.

Informace APP a kód chyby:

Informace APP	LED panel	Vysvětlení chyby
Controller over current	Er01	Abnormální napájecí proud. Zkontrolujte napájení nebo zda není poškozený ovladač
Controller over temperature	Er02	Zkontrolujte, zda ovladač není vystaven přímému slunečnímu svitu nebo jinému zdroji tepla

Pump indiling	Er03	Čerpadlo je bez vody. Zkontrolujte, zda čerpadlo neběží bez vody. Čerpadlo musí být před uvedením do provozu naplněno vodou.
The pump was blocked	Er04	Rotor se netočí, je zablokovaný. Vyčistěte čerpadlo, oběžné kolo musí být čisté.
Controller over voltage	Er05	Zkontrolujte napájení čerpadla
Controller under voltage		
WiFi module and motherboard communication failure	Er06	Chyba komunikace mezi Wifi a ovladačem čerpadla

6. Údržba

Pokud čerpadlo nefunguje, zkontrolujte následující:

- Připojte se k jiné elektrické zásuvce a zkontrolujte, zda je obvod připojen, před zahájením provozu odpojte napájení;
- Zkontrolujte vstup a výstup čerpadla, zkontrolujte spojovací potrubí, zda není ucpané nečistotami;
- Odstraňte vstup čerpadla, abyste získali přístup k oběžnému kolu. Otočte rotor a zkontrolujte, zda není zlomený nebo zaseknutý.
- Měsíční údržba prodlouží životnost vašeho čerpadla. Vyčistěte rotor, odstraňte nečistoty atd.
- Síťový kabel čerpadla musí být pod síťovou zásuvkou, aby vytvořil odkapávací kroužek, který zabrání vniknutí vody do síťové zásuvky podél napájecího kabelu.

Záruční podmínky:

Na tento výrobek se poskytuje záruka na bezporuchový provoz v délce 24 měsíců ode dne prodeje vyjma součástí s nižší dobou použitelnosti. Jestliže se na výrobku vyskytne v záruční době vada, která nebyla způsobena uživatelem, nebo neodvratnou událostí (např. živelnou pohromou), bude výrobek uživateli bezplatně opraven. Podmínkou uznání záruky je předložení dokladu o koupi.

Záruka se nevztahuje na poruchy způsobené násilným, nebo neodborným zacházením, či vniknutím do přístroje a zaniká tehdy, pokud byla na přístroji provedena oprava jinou osobou, než pověřeným mechanikem. Záruka se rovněž nevztahuje na zásahy do elektroinstalace výrobku, zkracování či prodlužování kabelů apod. Dále se záruka nevztahuje na mechanické poškození rotoru nebo na poškození čerpadla vápenatými usazeninami na rotoru a statoru.

Jestliže nebude reklamovaná vada zjištěna nebo nejde-li o záruční vadu, za kterou odpovídá prodávající, či neposkytne-li kupující servisnímu technikovi prodávajícího součinnost, je kupující povinen nahradit prodávajícímu veškeré případné náklady, které v souvislosti s vyřízením reklamace vzniknou.

Reklamacе týkající se poškození výrobku při přepravě, budou brány v úvahu pouze v případě že, je řádně sepsán protokol o poškození s dopravcem.

Čerpadla AquaForte odpovídají platným normám.

Likvidace:

Prosím, nelikvidujte tento výrobek jako netříděný komunální odpad, ale odevzdejte jej v místě sběru vysloužilých elektrozařízení.

Prodávající: Jezírka Banat s.r.o., 78347 Hněvotín 540, tel.: 773 610 017, info@jezirkabanat.cz

